

GUÍA RÁPIDA DE INSTALACIÓN (Línea ERP)

VisualGest RS - Retail System

VisualGest GP - Gestión Pyme

Indice

1. ANTES DE EMPEZAR
2. INSTALACION
3. INSTALAR MOTOR BASE DE DATOS
 - 3.1 Verificaciones a realizar una vez finalizada la instalación
 - 3.1.1 Microsoft SQL Server 2000 o MSDE
 - 3.2 Microsoft SQL Server 2005 o Microsoft SQL Server 2005 Express
 - 3.2.1 Crear una excepción para SQL Server en el FireWall de Windows
4. INSTALAR VISUALGEST SERVER
5. REGISTRAR VISUALGEST
6. ADJUNTAR BASES DE DATOS DEMOSTRACION
7. INSTALAR MODULO DE CONTABILIDAD (SERVIDOR)
8. INSTALAR CLIENTE DE VISUALGEST RS O GP

1. ANTES DE EMPEZAR

Asegúrese que su sistema se adecue a los **requerimientos** mínimos :

Servidor

- Ms SQL Server 2005, Ms SQL Server 2000, SQL Server 2005 Express o MSDE 2000/2003.
- Windows 2000 Server o Windows Server 2003. También es posible en Windows Vista o XP, sólo para MSDE o SQL Server 2005 Express (no es recomendable)
- Mínimo 1 Gb (recomendable 2 Gb o más).
- Recomendable sistema de copia de seguridad.
- IP Fija recomendable.
- Conexión a Internet.

Cliente

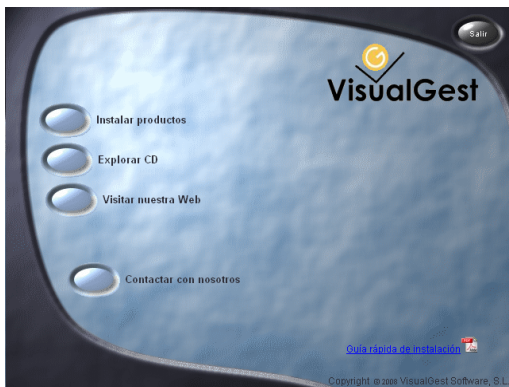
- Windows Vista, Windows XP o Windows 2000 (recomendable Vista Business o XP Professional).
- Procesador Pentium IV o similar.
- Mínimo 512Mb (recomendable 1Gb).

2. INSTALACION

Para instalar cualquier producto o módulo se deberá realizar con una sesión de Windows abierta con usuario con permisos de **permisos de Administrador**.

El **orden de la instalación**, será siempre:

- Servidor de base de datos SQL Server.
- Servidor de VisualGest Server.
- Registrar VisualGest.
- Adjuntar bases de datos de ejemplo (opcional).
- Instalar módulo de contabilidad en el servidor (opcional).
- Instalar clientes de VisualGest (VisualGest RS o GP).



Para empezar la instalación de nuestros productos, bastará con introducir el CD en el lector, en este momento se abrirá automáticamente el instalador de VisualGest.

Si no se ejecuta de forma automática y necesitamos abrirlo manualmente, debe ir a **Mi PC/ Unidad DVD/ CD**, y desde aquí ejecutar el programa **Setup.exe**.

Nombre	Tamaño	Tipo
Gestion		Carpeta de archivos
MSDE		Carpeta de archivos
Server		Carpeta de archivos
SQLSERVER 2005 EXPRESS		Carpeta de archivos
VgConta		Carpeta de archivos
VgTermin		Carpeta de archivos
autorun	1 KB	Información sobre l...
demo32	516 KB	Aplicación
gdipplus.dll	1.607 KB	Extensión de la apli...
ico	3 KB	Icono
Setup	685 KB	Archivo DBD
Setup	124 KB	Aplicación
Setup	1 KB	Opciones de config...

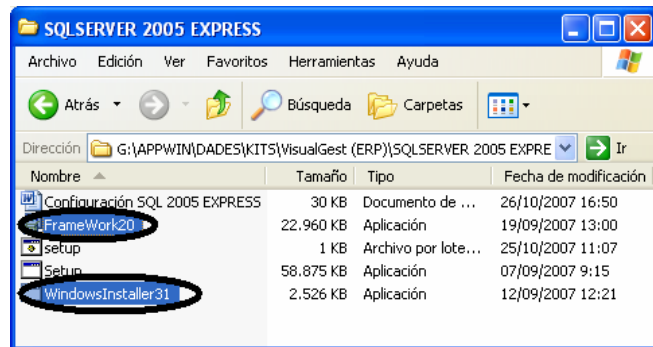
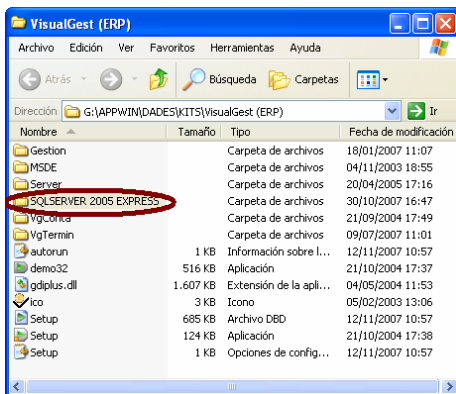
3. INSTALAR MOTOR BASE DE DATOS (MS Sql Server 2005 o MS Sql Server 2000 o MS Sql Server 2005 Express o MSDE)

Si usted ya tiene la licencia de Microsoft SQL Server 2005 o Microsoft SQL Server 2000, se procederá a su normal instalación, idioma en **ESPAÑOL** y el tipo de **autenticación** sea por **Microsoft Sql Server**. En caso contrario, VisualGest le suministra el motor gratuito de la Base de Datos Microsoft SQL Server 2005 Express (sin límite de usuarios y 4GB de límite de tamaño) o MSDE (límite de 5 usuarios concurrentes y 2GB de tamaño mínimo).

Para instalar el Microsoft SQL Server 2005 Express o el MSDE, debe ejecutar la opción **Instalar productos / Módulos opcionales / Microsoft SQL Server 2005 Express** del CD de instalación.



Es posible que durante el proceso de instalación, el sistema requiera alguno de estos productos: **Windows instaler 3.0** o **Microsoft .NET Framework 2.0**. En este caso debemos volver al menú principal (haciendo clic sobre Menú) y seleccionar Explorar CD. Abrir la carpeta **SQL SERVER 2005 EXPRESS**, y desde allí ejecutar el archivo WindowsInstaller31.exe o FrameWork20.exe (dependiendo de los requerimientos solicitados).

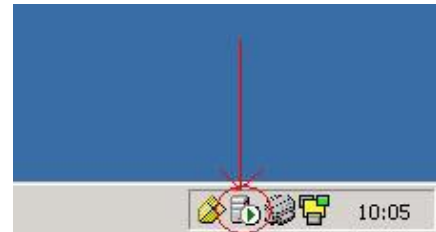


Una vez finalizada la instalación de estos requerimientos, puede volver a ejecutar lo expuesto en el punto 1, referente a la instalación del motor de base de datos.

3.1. Verificaciones a realizar una vez finalizada la instalación.

3.1.1. Microsoft SQL Server 2000 o MSDE

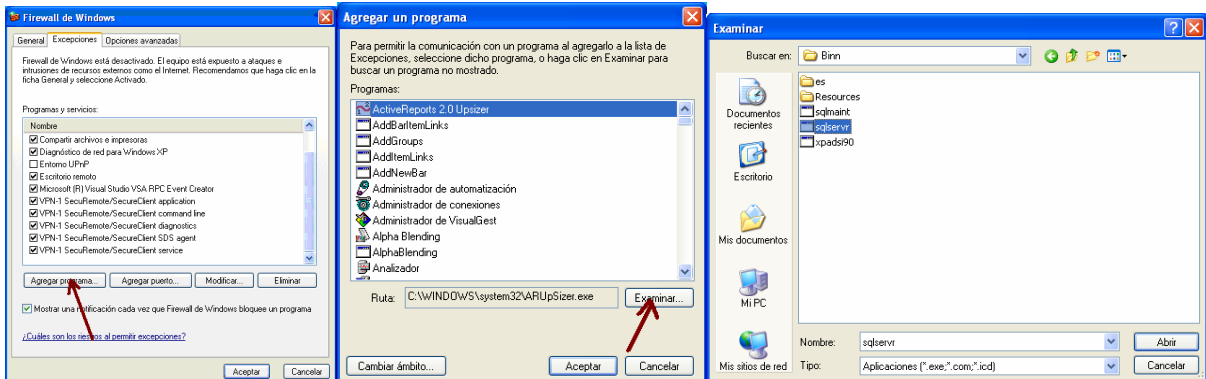
Comprobar que el servicio de Microsoft SQL Server 2000 queda iniciado (según figura derecha). En caso contrario arrancar el servicio manualmente y ponerlo como automático.



3.2. Microsoft SQL Server 2005 o Microsoft SQL Server 2005 Express

3.2.1. Crear una excepción para SQL Server en el Firewall de Windows. Esto es imprescindible si queremos tener acceso al servidor desde la red local, para ello procederemos de la siguiente forma. **Abrir el Firewall de Windows**, para ello desde el menú de Windows, hacer clic en **Inicio / Ejecutar** (o desde el panel de control), escribir **firewall.cpl** y a continuación, hacer clic en **Aceptar**. Si el Firewall aparece **Desactivado** (opción no recomendable), puede pasar directamente al punto 4.3, en caso contrario hacer clic en la ficha **Excepciones / Agregar programa**, clic en **Examinar** y seleccionar **C:\ Archivos de programa\ Microsoft SQL Server\ MSSQL.1\ MSSQL\ Binn\ Sqlservr.exe**.

Nota: La ruta puede ser diferente según dónde se instala SQL Server 2005, en tal caso seleccionar la ruta correcta.

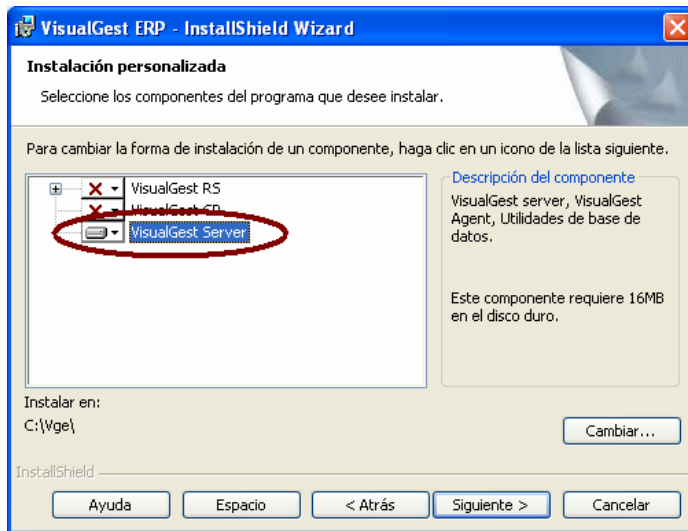


Recuerde que para el correcto funcionamiento de la aplicación debe iniciar el servicio de **Explorador de SQL Server**, así como tener el inicio de sesión del servicio de **SQL Server** a **Cuenta del sistema local**.

4. INSTALAR VISUALGEST SERVER.

Ejecute la opción **Instalar productos/ VisualGest Server** del CD de instalación.



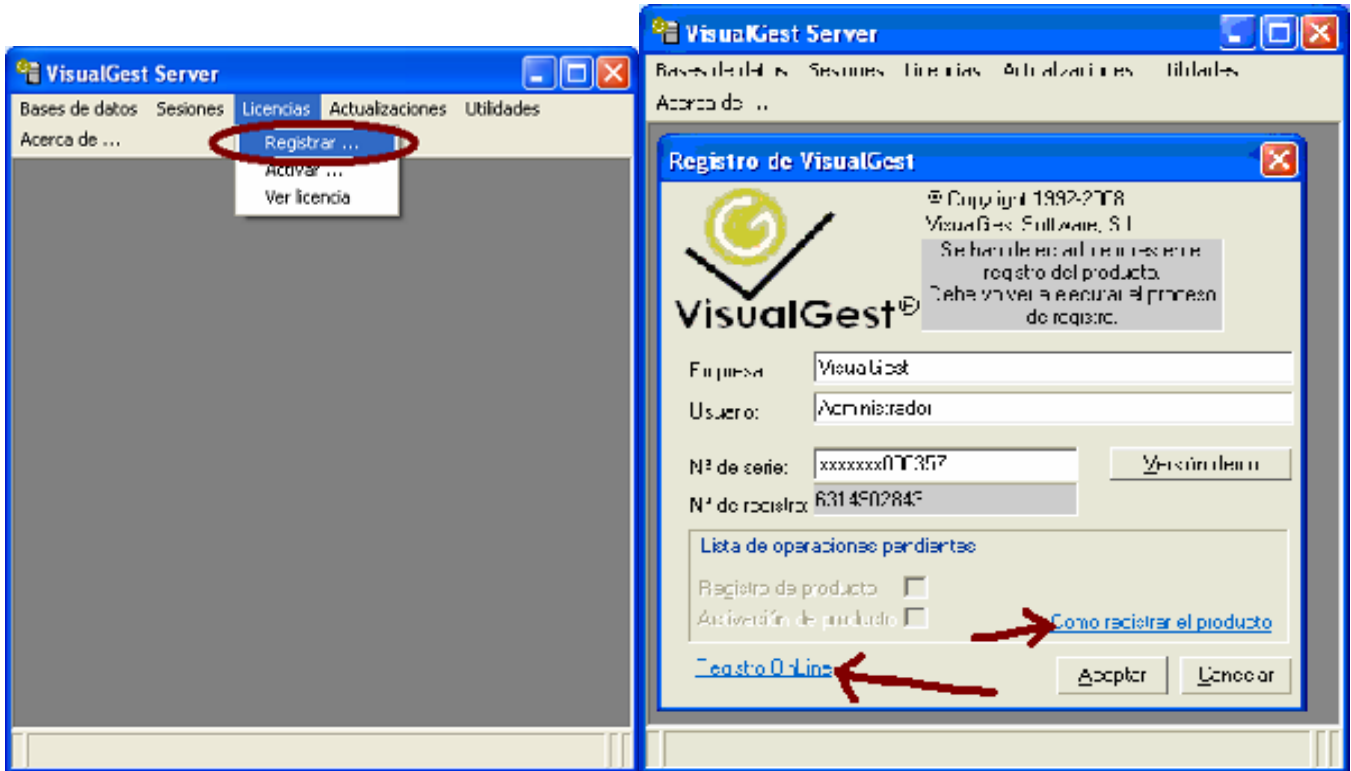


En la instalación personalizada, deberá seleccionar la opción **VisualGest Server**.

Una vez instalado en el Servidor, se procederá a licenciar el producto.

5. **REGISTRAR VISUALGEST.** Introduzca nº de serie entregado con la **licencia de uso** del programa. Nota: en caso de **DEMO** no se suministra nº de serie, sólo hacer clic en el botón **Versión demo**.

- **Ejecutar VisualGest Server** (sólo se ejecuta en el servidor), opción **Licencias / Registrar**
- Escribir el **Nº de Serie** entregado con el Software.
- VisuaGest Server devolverá un **nº de Registro**.

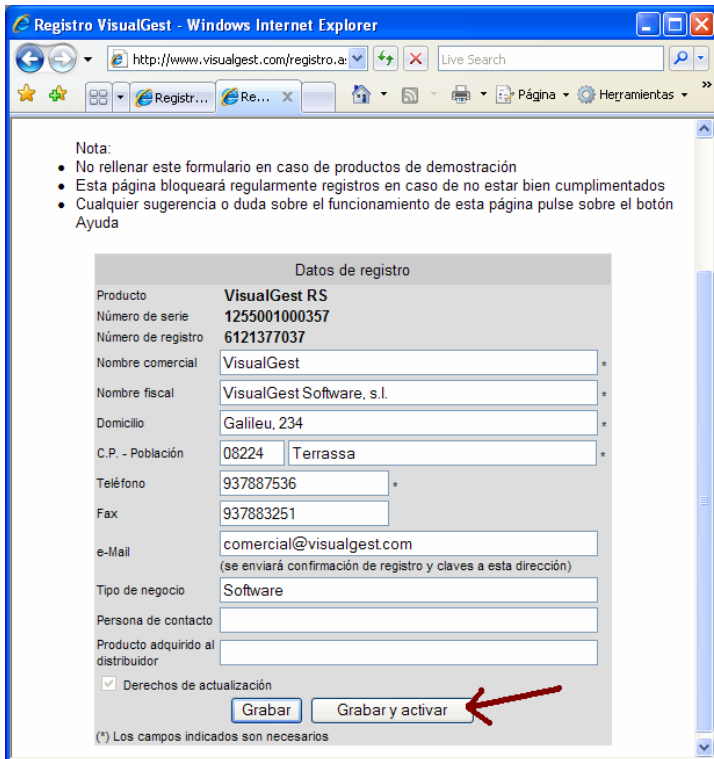


Una vez se disponga del Nº de Registro haga clic en **Registro Online**, se conectará con la página web de VisualGest, para completar el registro y **ACTIVAR** el producto.

Si no se desea activar el producto en este momento el programa funcionará pero caducará en 60 días.

A continuación pulsar la tecla **Registrar>>**.

Y ahora la tecla **Grabar y activar**, y comprobaremos que el programa nos devuelve la **clave de activación** necesaria para finalizar el proceso de registro.



Nota:

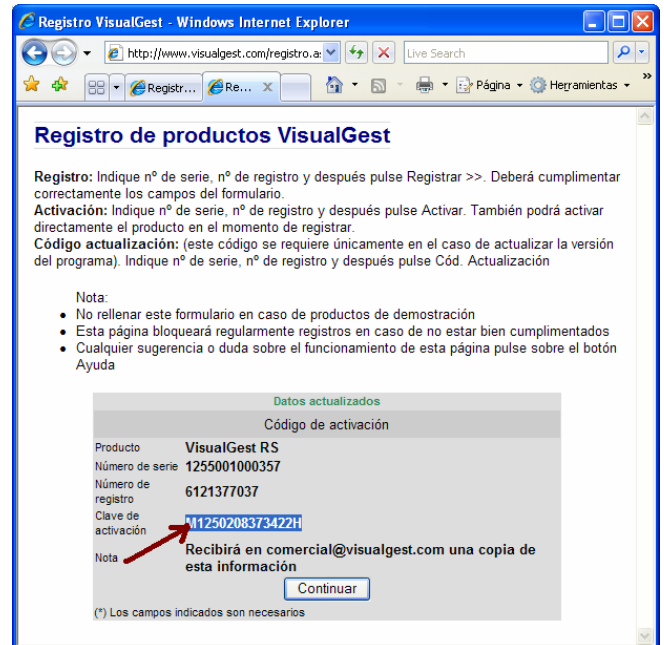
- No rellenar este formulario en caso de productos de demostración
- Esta página bloqueará regularmente registros en caso de no estar bien cumplimentados
- Cualquier sugerencia o duda sobre el funcionamiento de esta página pulse sobre el botón Ayuda

Datos de registro

Producto: VisualGest RS
 Número de serie: 1255001000357
 Número de registro: 6121377037
 Nombre comercial: VisualGest
 Nombre fiscal: VisualGest Software, s.l.
 Domicilio: Galileu, 234
 C.P. - Población: 08224 Terrassa
 Teléfono: 937887536
 Fax: 937883251
 e-Mail: comercial@visualgest.com
 Tipo de negocio: Software
 Persona de contacto:
 Producto adquirido al distribuidor:
 Derechos de actualización

Grabar Grabar y activar

(*) Los campos indicados son necesarios



Registro de productos VisualGest

Registro: Indique nº de serie, nº de registro y después pulse Registrar >>. Deberá cumplimentar correctamente los campos del formulario.
 Activación: Indique nº de serie, nº de registro y después pulse Activar. También podrá activar directamente el producto en el momento de registrar.
 Código actualización: (este código se requiere únicamente en el caso de actualizar la versión del programa). Indique nº de serie, nº de registro y después pulse Cód. Actualización

Nota:

- No rellenar este formulario en caso de productos de demostración
- Esta página bloqueará regularmente registros en caso de no estar bien cumplimentados
- Cualquier sugerencia o duda sobre el funcionamiento de esta página pulse sobre el botón Ayuda

Datos actualizados

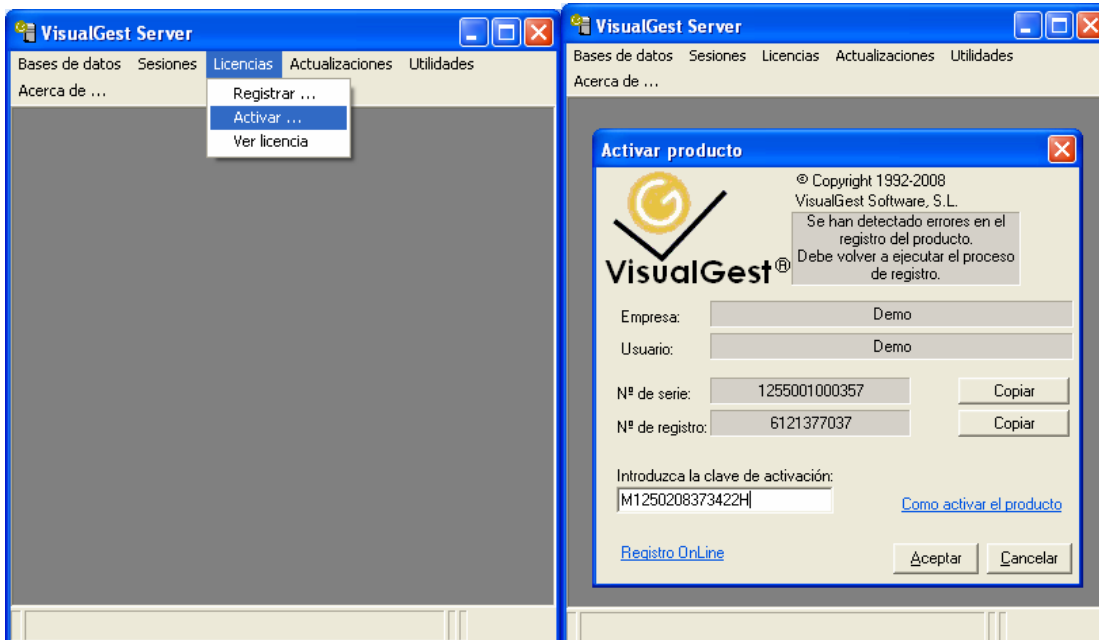
Código de activación

Producto: VisualGest RS
 Número de serie: 1255001000357
 Número de registro: 6121377037
 Clave de activación: M1250208373422H
 Nota: Recibirá en comercial@visualgest.com una copia de esta información

Continuar

(*) Los campos indicados son necesarios

Con la Clave de activación obtenida, insértela en el formulario siguiente:



VisualGest Server

Bases de datos Sesiones Licencias Actualizaciones Utilidades

Acerca de ...

- Registrar ...
- Activar ...
- Ver licencia

Activar producto

© Copyright 1992-2008
 VisualGest Software, S.L.

Se han detectado errores en el registro del producto. Debe volver a ejecutar el proceso de registro.

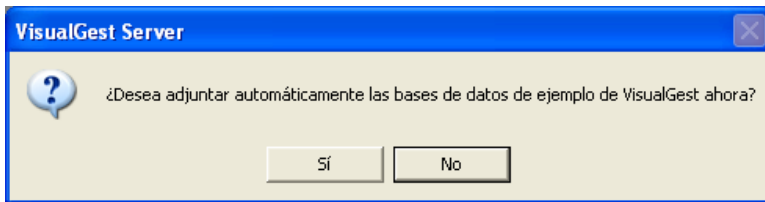
Empresa: Demo
 Usuario: Demo
 Nº de serie: 1255001000357 Copiar
 Nº de registro: 6121377037 Copiar

Introduzca la clave de activación:
 M1250208373422H [Como activar el producto](#)

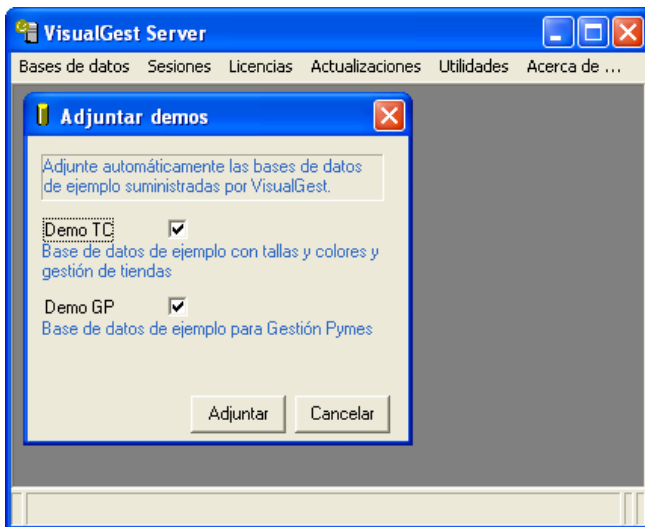
[Registro OnLine](#) Aceptar Cancelar

Si aún introduciendo, los números correctos el programa no da la clave de activación de producto, pulse la tecla "AYUDA" y pase a exponer su problema.

6. ADJUNTAR BASES DE DATOS DE DEMOSTRACION. Después de cerrar formulario de registro, el sistema nos preguntará si queremos adjuntar las bases de datos de ejemplo de la aplicación.

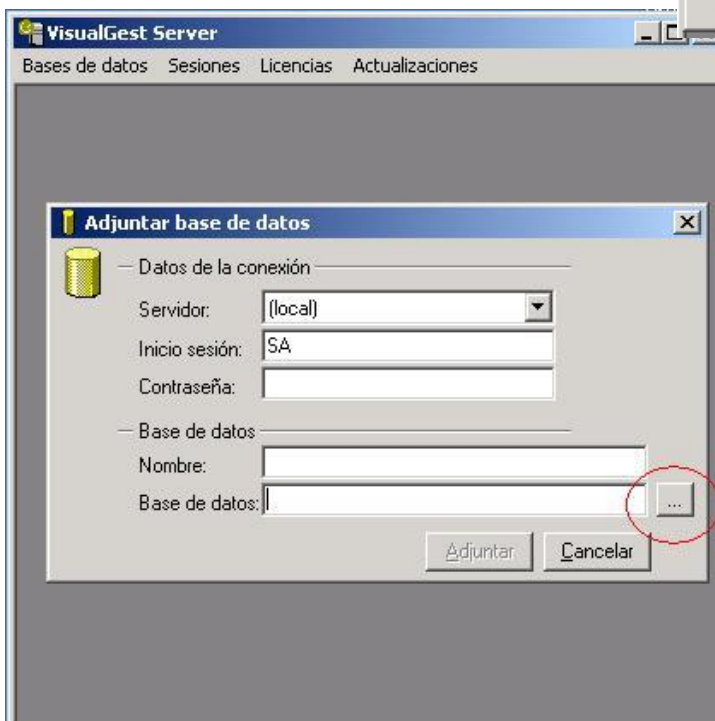
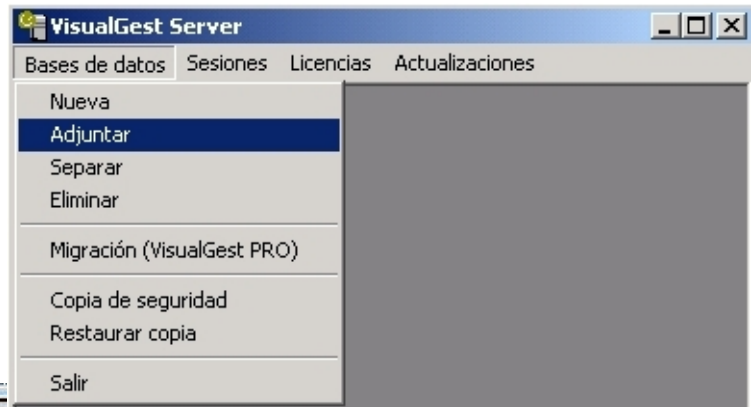


En caso afirmativo nos pedirá que seleccionemos las bases de datos que queremos adjuntar, y bastará con pulsar el botón '**Adjuntar**'.



Si por el contrario no deseamos adjuntar las bases de datos ahora, siempre lo podemos hacer manualmente en cualquier momento. El proceso de instalación ha depositado las bases de datos de demostración en la siguiente ubicación: C:\VGE\Server\Data

Para adjuntarlas, ejecutar VisualGest Server, ir a la opción **Base de Datos / Adjuntar**.



El programa abrirá el siguiente cuadro de diálogo, donde pulsaremos el botón de búsqueda:

Seleccionar la siguiente ruta: C:\VGE\Server\Data y proceder a adjuntar las siguientes Bases de Datos:

DemoTC: Cadena de Tiendas (incluye artículos con atributos de tallas y colores)

DemoGP: Gestión Pyme.

Nota: Estas bases de datos enlazan con el módulo de contabilidad. Si no se desea dicho enlace ejecute de VisualGest RS o GP / Configuración / Financiera / Enlace contable y desactive la casilla

Nota: Para crear una nueva base de datos para empezar a trabajar, ejecute desde el servidor la opción **Bases de datos / Nueva ...**

7. INSTALAR MODULO DE CONTABILIDAD. (SOLO EN EL SERVIDOR)

Si se va a trabajar con contabilidad, debe instalarse el servicio de VisualGest Conta en el Servidor, para ello ejecute la opción **Instalar productos/Módulos opcionales/VisualGest Conta** del CD de instalación.



8. INSTALAR CLIENTE DE VISUALGEST RS O GP

Se instalará el programa en el cliente (cada estación de trabajo). En función de la licencia adquirida, ejecute la opción **VisualGest RS (Retail System)** o **VisualGest GP (Gestión Pyme)**.



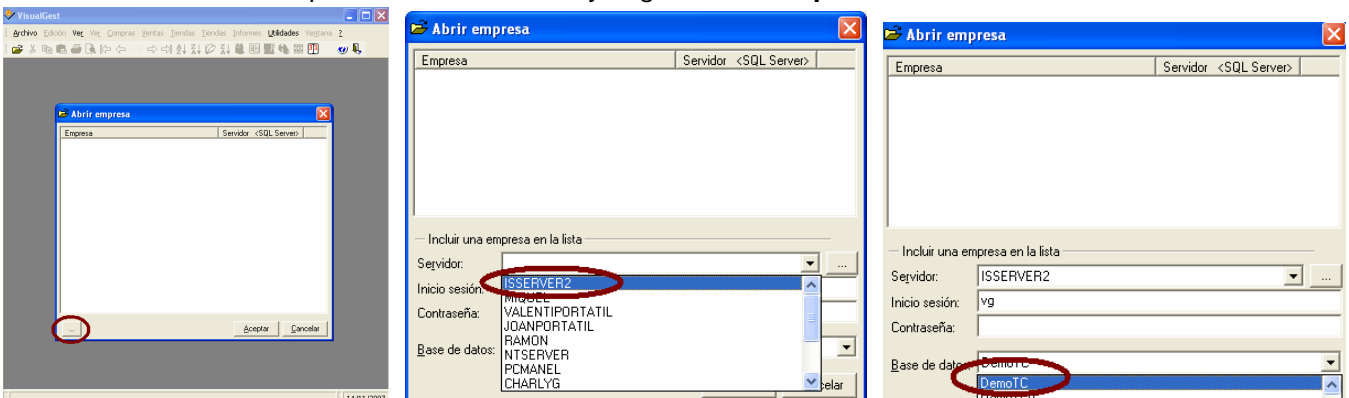
Una vez instalado, se procederá realizar algunas comprobaciones.

En el fichero **C:\VGE\VGE.INI** (este fichero siempre se encuentra en la ruta donde se haya instalado la aplicación), comprobar el Path de la aplicación.

[Path aplicación]

Path=c:\vge ←

Para empezar a trabajar tiene que abrir primero una base de datos. Para ello debe ejecutar la aplicación **C:\VGE\VGE.EXE** y hacer clic en el **botón 3 puntos** situado a la izquierda de la pantalla. Ahora cuando la aplicación se obtenga los servidores existentes en su red, debe seleccionar uno, y para terminar, seleccione una de las bases de datos disponibles en el servidor y haga clic en **Aceptar**.



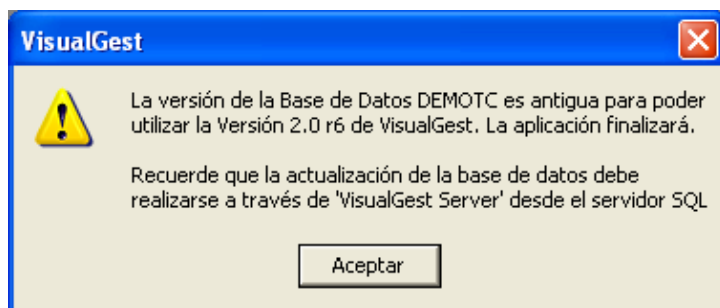
En el fichero **C:\ VGE\ Conta\ TEN.INI INI** (este fichero siempre se encuentra en la carpeta **Conta** de la ruta donde se haya instalado la aplicación), comprobar el Servidor donde está el Servicio de contabilidad.

[Main]

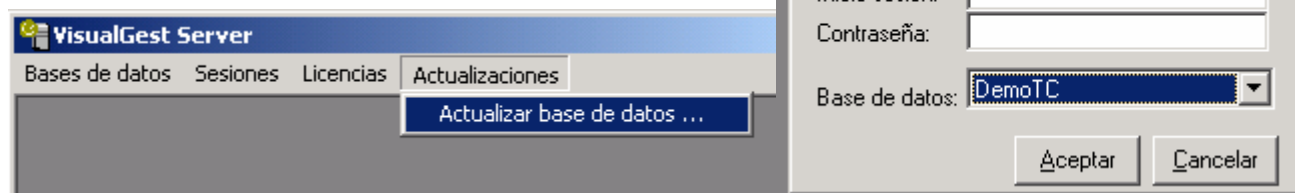
Server=SuServidor

DBName=TenDB

8.1 Cambio versión Base de Datos. Si en el momento de ejecutar el programa aparece este mensaje



Está indicando que la Base de Datos, no está en correspondencia con la Versión del programa. Ejecute desde el servidor **VisualGest Server / Actualizaciones / Actualizar base de datos**



Al finalizar el proceso, la Base de Datos ya estará en concordancia con el programa y ya podremos ejecutarlo con toda normalidad.